

Bilag 1 til afgørelse om projektet er omfattet af krav om miljøvurdering (VVM-pligt) inkl. myndighedsvurdering

Projekt navn: Forlægning af Dalby Møllebæk ved sydlig ringvej.

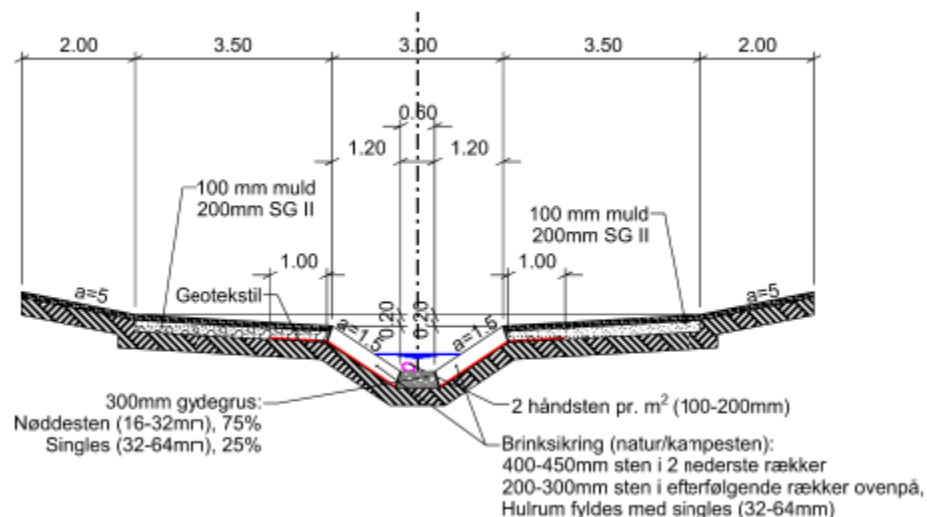
Skemaet indeholder bygherrens anmeldte oplysninger af projektet jf. ansøgningsskemaet som fremgår af bilag 1 til Bekendtgørelse om samordning af miljøvurderinger og digital selvbetjening m.v. for planer, programmer og konkrete projekter omfattet af lov om miljøvurdering af planer og programmer og af konkrete projekter (VVM) – Miljøvurderingsbekendtgørelsen (BEK nr. 1376 af 21/06/2021 samt kommunens eventuelle bemærkninger til disse oplysninger.

Farvekodeforklaring: Farverne "rød, gul, grøn" angiver, hvorvidt det pågældende tema kan antages at kunne medføre at projektet vurderes at kunne påvirke miljøet væsentligt og dermed være omfattet af krav om miljøvurdering (VVM-pligtigt). "Rød" angiver en stor sandsynlighed for at projektet er omfattet af krav om miljøvurdering (VVM-pligt) og "grøn" en minimal sandsynlighed. Hvis feltet er sort, kan spørgsmålet ikke besvares med et ja eller nej, da der skal foretages et skøn af myndigheden.

Basisoplysninger	Anmeldte oplysninger	Myndighedsvurdering
<p>Projektbeskrivelse (kan vedlægges)</p>	<p>Kolding Kommune By- og Udviklingsforvaltning anlægger en Sydlig Ringvejsforbindelse, som sammen med den nye tilslutning af Ødisvej til Sydjyske Motorvej skal udgøre en ny tværforbindelse, der styrker betjeningen af Kolding og Stenderuphalvøen. Vejen vil blive i alt ca. 5,2 km lang.</p> <p>Ved Vonsildvej vil vejen blive tilsluttet i den eksisterende rundkørsel ved Ødisvej. I krydsene ved Sjølundvej og ved Skamlingvejen etableres nye rundkørsler. Sjølundvej nedlægges nord for den nye rundkørsel.</p> <p>Vejanlægget krydser to gange Dalby Møllebæk, der løber mellem Vonsildvej og Vonsild Skov. Dalby Møllebæk er et offentligt vandløb, som er omfattet af naturbeskyttelseslovens §3, og vedligeholdes af Kolding Kommune. Dalby Møllebæk har samlet set god økologisk tilstand opstrøms for Dalby Mølle, hvor dette projekt er placeret.</p> <p>Projektet er som helhed meddelt § 25 tilladelse til etablering af ringvej syd om Kolding, 4/9 2019 - Sagsnr. 17/19563 – Løbe nr. 174933/19 Projektet er opdelt i to etaper I forbindelse med den første etape, er det efterfølgende krævet, at de to vandløbsforlægninger screenes separat, da det vurderes, at de ikke er medtaget i den oprindelige miljøvurdering og tilhørende §25-tilladelse.</p> <p>Konstruktion for begge underføringer UF i St. 0+577 og UF i St. 0+945, figur 1</p> <p>Der er aftalt med vandløbsmyndigheden at Dalby Møllebæk forlægges permanent til at blive ført vinkelret under ringsvejsforbindelsen i begge underføringer. Den vinkelrette underføring af Dalby Møllebæk giver samlet set kortest mulige længde på den underførte konstruktion. Underføringen udføres begge steder som en våd faunapassage.</p>	<p>I forbindelse med detailprojekteringen af ringvejens første etape viste det sig, at der på grund af et højt grundvandsspejl var nødvendigt at ændre på vejens placering i landskabet. Dette medførte, at projektændringerne skulle miljøkonsekvensvurderes særskilt som et supplement til den allerede gennemføre vurdering. På den baggrund måtte Kolding Kommune trække den meddelte § 25 tilladelse og afvente den supplerende miljøkonsekvensvurdering før der kan meddeles en fornyet § 25 tilladelse. Dette har ikke indvirkning på miljøscreeningen af projektet 'Forlægning af Dalby Møllebæk'.</p>

Miljøscreening af projekt 'Forlægning af Dalby Møllebæk ved sydlig ringvej'

Frihøjden og fribredden i underføringen er hhv. 4m og 10m. Bygværket udføres som en firkantet præfabrikeret betonelement-tunnel. Konstruktionen udføres med sætningsplader. Konstruktionen af underføringen fremgår af figur 1.



Figur 1: Konstruktion af underføring.

Tunnelen dimensioneres i brogruppe I, konsekvensklasse CC3, skærpet kontrolklasse og for klasse 150 normalpassage (funktionsudbud).

Efter aftale med Kolding Kommune, vil projektet forskrive, at der etableres sandfang ved at udvide bredden og dybden af vandløbene på en strækning, så man undgår det scenarie at uheldsmæssigt meget sand vil blive transporteret ud med vandet i de eksisterende vandløb. Sandfang ønskes etableret før gravearbejde ved bygværker og vejdæmning påbegyndes, nedstrøms i vandløbet ved arbejdsarealerne. Entreprenøren foreskrives i entreprisen til løbende at fjerne ophobet sand i sandfanget i nødvendigt omfang.

Det er ligeledes aftalt, at der kan etableres en midlertidig rørlægning af vandløbene under udførelsen af de 2 våde faunapassager.

Ved projektets videre projektering, vil ændring i vandløbet kræve tilladelse fra vandløbsmyndigheden. Kolding Kommunes Vandløbsteam er hørt om der kan gives dispensation til regulering af Dalby Møllebæk.

Da projektet omhandler etablering af anlæg i eller ved vandløbet, er fiskeristyrelsen hørt om projektet vil have en væsentlig indvirkning på fritids og lystfiskeri.


Navn, adresse, telefonnr. og e-mail på bygherre

Kolding Kommune
By- og Udviklingsforvaltningen

Miljøscreening af projekt 'Forlægning af Dalby Møllebæk ved sydlig ringvej'

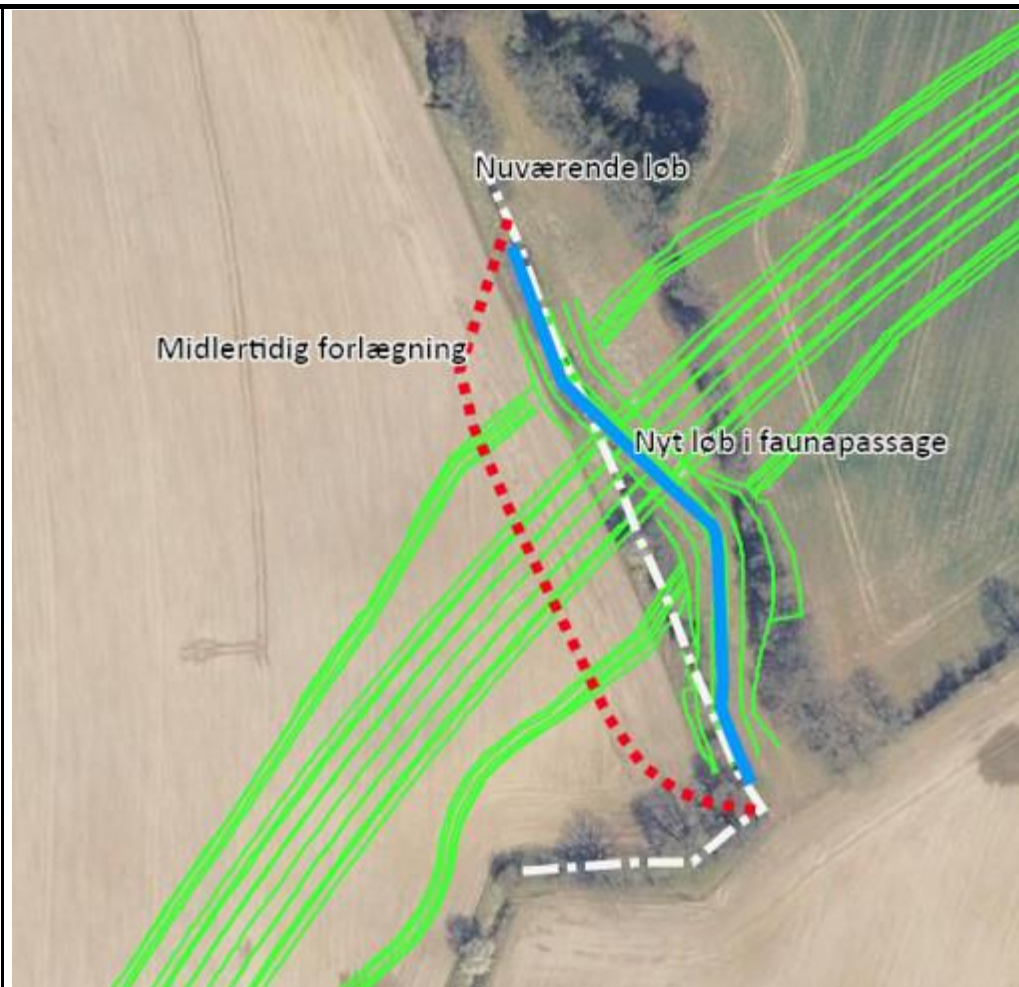
	Trafik, Vej og Park Nytov 11 6000 Kolding Tlf 79797979 Kolding@kolding.dk Kolding.dk	
Navn, adresse, telefonnr. og e-mail på kontaktperson	Steen Langhoff Ingeniør Kolding Kommune, Nytov 11, 6000 Kolding 79 79 14 43 stla@kolding.dk	-
Projektets adresse, matr. nr. og ejerlav. For havbrug angives anlæggets geografiske placering angivet ved koordinater for havbrugets 4 hjørneafmærkninger i bredde/længde (WGS-84 datum).	Ikke relevant 10bo, Vonsild By, Vonsild	-
Projektet berører følgende kommune eller kommuner (omfatter såvel den eller de kommuner, som projektet er placeret i, som den eller de kommuner, hvis miljø kan tænkes påvirket af projektet)	Kolding Kommune	-
Oversigtskort i målestok eks. 1:50.000 – Målestok angives. For havbrug angives anlæggets placering på et søkort.	Tegninger af oversigtskort vedhæftet i fil: F1_K20_HI_010	-

Miljøscreening af projekt 'Forlægning af Dalby Møllebæk ved sydlig ringvej'

	 <p>— Beskyttet vandløb — Etape 1</p> <p>De to krydsninger af vandløbet Dalby Møllebæk</p>	
<p>Kortbilag i målestok 1:10.000 eller 1:5.000 med indtegning af anlægget og projektet (vedlægges dog ikke for strækingsanlæg).</p>	<p>Tegning af anlægget vedlagt</p>	<p>-</p>



Midlertidig (stiplet rød) og permanent (blå) forlægning i St. 0+577



Midlertidig (stiplet rød) og permanent (blå) forlægning i St. 0+945

Miljøscreening af projekt 'Forlægning af Dalby Møllebæk ved sydlig ringvej'

Forholdet til VVM reglerne	Ja	Nej		
Er projektet opført på bilag 1 til lov om miljøvurdering af planer og programmer og konkrete projekter (VVM).		X	Hvis ja, er der obligatorisk VVM-pligtigt. Angiv punktet på bilag 1:	-
Er projektet opført på bilag 2 til lov om miljøvurdering af planer og programmer og af konkrete projekter (VVM).	X		Bilag 2, nr. 10 f	Bilag 2, nr. 10 f) Anlæg af vandveje, som ikke er omfattet af bilag 1, kanalbygning og regulering af vandløb.
Projektets karakteristika				Myndighedsvurdering
1. Hvis bygherren ikke er ejer af de arealer, som projektet omfatter angives navn og adresse på de eller den pågældende ejer, matr. nr. og ejerlav	Kolding Kommune er ejer, som følge af permanent ekspropriation til vejanlægget.			-
2. Arealanvendelse efter projektets realisering. Det fremtidige samlede bebyggede areal i m ² Det fremtidige samlede befæstede areal i m ² Nye arealer, som befæstes ved projektet i m ²	Ikke relevant Ikke relevant Ikke relevant			-
3. Projektets areal og volumenmæssige udformning Er der behov for grundvandssænkning i forbindelse med projektet og i givet fald hvor meget i m Projektets samlede grundareal angivet i ha eller m ² Projektets bebyggede areal i m ² Projektets nye befæstede areal i m ² Projektets samlede bygningsmasse i m ³ Projektets maksimale bygningshøjde i m Beskrivelse af omfanget af eventuelle nedrivningsarbejder i forbindelse med projektet	Ikke relevant Nej Ikke relevant 0 m ² 0 m ² Ikke relevant Ikke relevant Ikke relevant Ikke relevant			-
4. Projektets behov for råstoffer i anlægsperioden Råstofforbrug i anlægsperioden på type og mængde:	<p>Passage St. 0+577, L = 22,5m: Muld = 16,0 m³. SGII = 32,0 m³ Brinksikring = 20,0 m³ Gydegrus = 4,5 m³ Friktionsmateriale = 230,0 m³</p> <p>Vandløb før og efter tunnel (ved 0+577), L = 87,5m: Muld = 61,0 m³. SGII = 122,0 m³</p>			-

Miljøscreening af projekt 'Forlægning af Dalby Møllebæk ved sydlig ringvej'

<p>Vandmængde i anlægsperioden Affaldstype og mængder i anlægsperioden Spildevand til renselanlæg i anlægsperioden Spildevand med direkte udledning til vandløb, søer, hav i anlægsperioden Håndtering af regnvand i anlægsperioden Anlægsperioden angivet som mm/åå – mm/åå</p>	<p>Brinksikring = 79,0 m3 Gydegrus = 17,5 m3</p> <p>Ekstra muld ved a=5 skråninger uden for tunnel (ved 0+577): Muld = 48,0 m3</p> <p>Passage St. 0+945, L = 30,0m: Muld = 21,0 m3. SGII = 42,0 m3 Brinksikring = 27,0 m3 Gydegrus = 6,0 m3 Friktionsmateriale = 300,0 m3</p> <p>Vandløb før og efter tunnel (ved 0+945), L = 86,0m: Muld = 60,0 m3. SGII = 120,0 m3 Brinksikring = 78,0 m3 Gydegrus = 17,0 m3</p> <p>Ekstra muld ved a=5 skråninger uden for tunnel (ved 0+945): Muld = 54,0 m3</p> <p>Ikke relevant Ikke relevant Ikke relevant Ikke relevant Ikke relevant Ikke relevant</p> <p>Anlægsarbejderne til vejprojektet vil gå i gang i 08/23 og vil løbe frem til 10/24. Der er ikke nogen tidsplan for projektet med underføringerne.</p>	
<p>5. Projektets kapacitet for så vidt angår flow ind og ud samt angivelse af placering og opbevaring på kortbilag af råstoffet/produktet i driftsfasen: Råstoffer – type og mængde i driftsfasen Mellemprodukter – type og mængde i driftsfasen Færdigvarer – type og mængde i driftsfasen Vandmængde i driftsfasen</p>	<p>Ikke relevant Ikke relevant Ikke relevant Ikke relevant</p>	-

Miljøscreening af projekt 'Forlægning af Dalby Møllebæk ved sydlig ringvej'

6. Affaldstype og årlige mængder, som følge af projektet i driftsfasen: Farligt affald: Andet affald: Spildevand til renselanlæg: Spildevand med direkte udledning til vandløb, sø, hav: Håndtering af regnvand:	Ikke relevant Ikke relevant Ikke relevant Ikke relevant Ikke relevant		
Projektets karakteristika	Ja	Nej	Anmeldte oplysninger
7. Forudsætter projektet etablering af selvstændig vandforsyning?		X	
8. Er projektet eller dele af projektet omfattet af standardvilkår eller en branchebekendtgørelse?		X	
9. Vil projektet kunne overholde alle de angivne standardvilkår eller krav i branchebekendtgørelsen?		X	
10. Er projektet eller dele af projektet omfattet af BREF-dokumenter?		X	
11. Vil projektet kunne overholde de angivne BREF-dokumenter?		X	
12. Er projektet eller dele af projektet omfattet af BAT-konklusioner?		X	
13. Vil projektet kunne overholde de angivne BAT-konklusioner?		X	
14. Er projektet omfattet af en eller flere af Miljøstyrelsens vejledninger eller bekendtgørelser om støj eller eventuelt lokalt fastsatte støjgrænser?	X		Bekendtgørelse nr. 844 af 23. juni 2017 om Miljøregulering af visse aktiviteter (miljøaktivitetsbekendtgørelsen)
15. Vil anlægsarbejdet kunne overholde de eventuelt lokalt fastsatte vejledende grænseværdier for støj og vibrationer?	X		Hvis »nej« angives overskridelsens omfang og begrundelse for overskridelsen
16. Vil det samlede projekt, når anlægsarbejdet er udført, kunne overholde de vejledende grænseværdier for støj og vibrationer?	X		Hvis »nej« angives overskridelsens omfang og begrundelse for overskridelsen
17. Er projektet omfattet Miljøstyrelsens vejledninger, regler og bekendtgørelser om luftforurening?		X	Hvis »ja« angives navn og nr. på den eller de pågældende vejledninger, regler eller bekendtgørelser. Hvis »nej« gå til pkt. 20.

Miljøscreening af projekt 'Forlægning af Dalby Møllebæk ved sydlig ringvej'

18. Vil anlægsarbejdet kunne overholde de vejledende grænseværdier for luftforurening?			Hvis »Nej« angives overskridelsens omfang og begrundelse for overskridelsen.	-
19. Vil det samlede projekt, når anlægsarbejdet er udført, kunne overholde de vejledende grænseværdier for luftforurening?			Hvis »Nej« angives overskridelsens omfang og begrundelse for overskridelsen.	-
20. Vil projektet give anledning til støvgener eller øgede støvgener I anlægsperioden? I driftsfasen?	X		I anlægsfasen: Håndtering af grusmaterialer i tørre perioder. I driftsfasen: Ingen	Det vurderes at håndtering af grusmaterialer ikke vil påvirke miljøet væsentlig negativ, da mulige støvgener udelukkende forekommer i en kort periode under anlægsfasen.
21. Vil projektet give anledning til lugtgener eller øgede lugtgener I anlægsperioden? I driftsfasen?		X	Hvis »ja« angives omfang og forventet udbredelse.	Ingen bemærkninger
22. Vil anlægget som følge af projektet have behov for belysning som i aften og nattetimer vil kunne oplyse naboarealer og omgivelserne I anlægsperioden? I driftsfasen?		X	Hvis »ja« angives og begrundes omfanget.	Ingen bemærkninger
23. Er anlægget omfattet af risikobekendtgørelsen, jf. bekendtgørelse om kontrol med risikoen for større uheld med farlige stoffer nr. 372 af 25. april 2016?		X		Ingen bemærkninger
24. Kan projektet rummes inden for lokalplanens generelle formål?	X		Der er ingen lokalplan	Ingen bemærkninger
25. Forudsætter projektet dispensation fra gældende bygge- og beskyttelseslinjer?	X		Naturbeskyttelseslovens LBK nr. 1392 af 04/10/2022 § 17, Skovbyggelinje Naturbeskyttelseslovens LBK nr. 1392 af 04/10/2022 18, Fortidsmindebeskyttelseslinie	Kolding kommunes naturteam er hørt i forbindelse med om projektet kræver dispensation for skovbyggelinje og fortidsmindebeskyttelseslinie, og i så fald om de nødvendige dispensationer kan meddeles. Kolding Kommunes Planafdeling er hørt om projektet kræver dispensation for skovbyggelinje, og i så fald om de nødvendige dispensationer kan meddeles. Planafdelingen er hørt, da det er blevet belyst at Planafdelingen er berørt myndighed i forbindelse med forhold som berører skovbyggelinjen.

Miljøscreening af projekt 'Forlægning af Dalby Møllebæk ved sydlig ringvej'

26. Indebærer projektet behov for at begrænse anvendelsen af naboarealer?		X		Ingen bemærkninger
27. Vil projektet kunne udgøre en hindring for anvendelsen af udlagte råstofområder?		X		Projektet ligger uden for råstofområder. Det vurderes at projektet ikke vil udgøre en hindring for anvendelse af udlagte råstofområder
28. Er projektet tænkt placeret indenfor kystnærhedszonen?		X		Projektet ligger uden for kystnærhedszonen og vurderes ikke at være i konflikt med bestemmelser gældende for kystnærhedszonen.
29. Forudsætter projektet rydning af skov? (skov er et bevokset areal med træer, som danner eller indenfor et rimeligt tidsrum ville danne sluttet skov af højstammede træer, og arealet er større end ½ ha og mere end 20 m bredt.)		X		Ingen bemærkninger
30. Vil projektet være i strid med eller til hinder for realiseringen af en rejst fredningssag?		X		Der kendes ikke til fredningssager i forbindelse med projektet. Det vurderes at projektet ikke vil være i strid med eller til hinder for realisering af eventuel rejst fredningssag.
31. Afstanden fra projektet i luftlinje til nærmeste beskyttede naturtype i henhold til naturbeskyttelseslovens § 3.			0 meter. Dalby Møllebæk er et beskyttet vandløb.	Kolding Kommunes Vandløbsteam er hørt i forbindelse med ændring af vandløbet.
32. Er der forekomst af beskyttede arter og i givet fald hvilke?		X		Der er registreret bilag IV-arten løvfrø i umiddelbar nærhed af projektet. Det kan ikke afvises at projektet vil påvirke løvfrøen væsentligt negativ. Kolding Kommunes Naturteam er hørt om, hvorvidt det kan udelukkes, at projektet indvirker på bilag IV-artens økologiske funktionalitet
33. Afstanden fra projektet i luftlinje til nærmeste fredede område.			2,5 km – fredning ved Dalby Kirke	Projektet vurderes ikke at være i konflikt med bestemmelser inden for fredede områder grundet afstand til Dalby kirke og projektets karakteristika.
34. Afstanden fra projektet i luftlinje til nærmeste internationale naturbeskyttelsesområde (Natura 2000-områder, habitatområder, fuglebeskyttelsesområder og Ramsarområder).			2,8 km – Natura 2000 Svanemosen	Det kan ikke afvises, at projektet ikke vil være i konflikt med eller påvirke nærmeste natura2000 område væsentlig negativt grundet afstanden til nærmeste natura2000 område, samt projektets karakteristika. Kolding Kommunes Naturteam er hørt om, hvorvidt det kan udelukkes at projektet har

Miljøscreening af projekt 'Forlægning af Dalby Møllebæk ved sydlig ringvej'

				en væsentlig negativ indvirkning på Natura2000 områder.
35. Vil projektet medføre påvirkninger af overfladevand eller grundvand, f.eks. i form af udledninger til eller fysiske ændringer af vandområder eller grundvandsforekomster?		X	Hvis »ja« angives hvilken påvirkning, der er tale om.	Det kan ikke afvises at projektet vil medføre væsentlige negative påvirkninger af grundvand i form af udledninger til eller fysiske ændringer af vandområder eller grundvandsforekomster. Kolding Kommunes Vandforsyningsteam er hørt om det kan afvises at projektet vil medføre væsentlige negative påvirkninger på grundvandsforekomster.
36. Er projektet placeret i et område med særlige drikkevandsinteresser?	X			Det kan ikke afvises at projektet vil skabe konflikt med særlige drikkevandsinteresser. Kolding Kommunes Vandforsyningsteam er hørt om hvorvidt det kan afvises, at projektet vil påvirke områder med særlige drikkevandsinteresser væsentlig negativt.
37. Er projektet placeret i et område med registreret jordforurening?		X		Ingen bemærkninger
38. Er projektet placeret i et område, der i kommuneplanen er udpeget som område med risiko for oversvømmelse.		X		Projektet vurderes ikke at være i konflikt med bestemmelser inden for områder med risiko for oversvømmelse.
39. Er projektet placeret i et område, der, jf. oversvømmelsesloven, er udpeget som risikoområde for oversvømmelse?		X		Projektets to forlægninger ligger uden for områder med risiko for oversvømmelse.
40. Er der andre lignende anlæg eller aktiviteter i området, der sammen med det ansøgte må forventes at kunne medføre en øget samlet påvirkning af miljøet (Kumulative forhold)?		X		Der kendes ikke til andre anlæg som sammen med projektet vil kunne påvirke miljøet væsentlig negativt.
41. Vil den forventede miljøpåvirkning kunne berøre nabolande?		X		Projektet forventes ikke at berøre nabolande, grundet projektets placering og karakteristika.
42. En beskrivelse af de tilpasninger, ansøger har foretaget af projektet inden ansøgningen blev indsendt og de påtænkte foranstaltninger med henblik på at undgå, forebygge, begrænse eller kompensere for væsentlige skadelige virkninger for miljøet?			Anlægsarbejdet skal udføres på en sådan måde, at der ikke tilføres sediment til Dalby Møllebæk. Yderligere vil der blive gennemført tiltag til at forbygge, begrænse eller kompensere for væsentlige skadelige virkninger for miljøet ud fra krav og vilkår beskrevet i den allerede meddelte § 25 tilladelse for projektet.	Ingen bemærkninger

Myndighedsscreening					
<i>Projektets karakteristika</i>	Ikke relevant	Ja	Bør undersøges	Nej	
1. Kan projektets kapacitet og længde for strækingsanlæg give anledning til væsentlige miljøpåvirkninger				X	Projektet forventes ikke at give anledning til væsentlige negative miljøpåvirkninger i forhold til kapacitet og længde, da projektet omhandler forlægning af Dalby Møllebæk i et mindre område
2. Kræver bortskaffelse af affald og spildevand ændringer af bestående ordninger i: <ul style="list-style-type: none"> • anlægsfasen • driftsfasen 				X	Projektet vurderes ikke at kræve ændringer i forhold til bortskaffelse af affald og spildevand, da projektet ikke danner affald eller spildevand.
3. Forventes anlægget at udgøre en særlig risiko for uheld.				X	Projektet forventes ikke at udgøre en særlig risiko for uheld, da det vurderes at projektet ikke vil medføre en særlig risiko for oversvømmelse eller forurening i nærområdet eller nedstrøms forlægningen.
<i>Projektets placering</i>	Ikke relevant	Ja	Bør undersøges	Nej	
4. Forudsætter anlægget ændring af den eksisterende arealanvendelse.				X	Projektet forudsætter ikke ændring af den eksisterende arealanvendelse, da der er tale om ændring af Dalby Møllebæks forløb. Dog kræver projektet i forbindelse med ændring af vandløbet tilladelse jf. vandløbsloven.
5. Forudsætter anlægget ændring i kommuneplanen.				X	Projektet vurderes ikke at forudsætte ændring i kommuneplanen, da den sydlige ringvej er medtaget i gældende kommuneplan.

Miljøscreening af projekt 'Forlægning af Dalby Møllebæk ved sydlig ringvej'

<p>6. Indebærer anlægget behov for at begrænse anvendelsen af naboarealer ud over hvad der fremgår af gældende kommune- og lokalplaner.</p>				x	<p>Projektet forventes at begrænse arealanvendelsen på arealer som støder op til forlægningsområdet under anlægsfasen. Her er berørte parter informeret i det oprindelige projekt.</p>
<p>7. Indebærer projektet en mulig påvirkning af sårbare vådområder</p>				x	<p>Ved projektets forlægning nær Sjølundvej ligger et lavbundsareal /vådområde som grænser op til projektets forlægning. Kolding Kommunes Planafdeling er hørt om det kan afvises, at forlægningen vil påvirke lavbundsarealet væsentlig negativt.</p> <p>Da det er blevet belyst, at Kolding Kommunes Vandløbsteam er berørt myndighed i forbindelse med forhold som berører lavbundsarealer, er Kolding Kommunes Vandløbsteam hørt om det kan afvises, at forlægningen vil påvirke lavbundsarealet væsentlig negativt.</p>
<p>8. Kan projektet påvirke registrerede, beskyttede naturområder</p> <ul style="list-style-type: none"> • Nationalt • Internationalt (Natura 2000) 				x	<p>Projektet vurderes at påvirke nationalt beskyttede naturområder, da projektet omhandler forlægning af Dalby Møllebæk. I den forbindelse er projektet omfattet af naturbeskyttelsesloven og vandløbsloven, da ændring af vandløb vil kræve tilladelse fra berørte myndigheder jf. vandløbsloven</p> <p>Det kan ikke afvises at projektet vil påvirke internationalt beskyttede naturområder, Kolding Kommunes Naturteam er hørt om hvorvidt det kan afvises, at projektet vil påvirke Natura2000 områder væsentlig negativt.</p>
<p>9. Forventes området at rumme rødlistearter</p>				x	<p>Der er registreret bilag IV-arten løvfrø i umiddelbar nærhed af projektområdet. Da Dalby Møllebæk økologiske tilstand er registreret som værende god økologisk tilstand, forventes vandløbet at rumme rødlistede arter.</p> <p>Kolding kommunes Naturteam er hørt i forbindelse med den mulige påvirkning af bilag IV-arten.</p>
<p>10. Er anlægget placeret i et</p> <ul style="list-style-type: none"> • Område med særlige drikkevandsinteresser (OSD) • Nitratfølsomt indsatsområde (NFI) 				x	<p>Projektet ligger i et område med særlige drikkevandsinteresser.</p> <p>Projektet ligger i et indsatsområde for nitrat og nitratfølsomme indvindingsområder.</p> <p>Projektet ligger uden for BNBO.</p>

Miljøscreening af projekt 'Forlægning af Dalby Møllebæk ved sydlig ringvej'

<ul style="list-style-type: none"> Boringsnært beskyttelsesområde (BNBO) 					Det kan ikke afvises at projektet ikke vil skabe konflikt med drikkevandsinteresser. Kolding kommunes Vandforsyningsteam er hørt om hvorvidt det kan afvises at projektet vil være i konflikt med særlige drikkevandsinteresser.
<p>11. Vil anlægget udgøre en hindring for fremtidig anvendelse af områdets grundvand.</p> <ul style="list-style-type: none"> Afstand til vandforsyningsanlæg Boringer 				X	<p>Afstand til nærmeste vandforsyningsanlæg er ca. 3,3 km.</p> <p>Afstand til nærmeste vandværksboring er ca. 3,1 km.</p> <p>Projektet forventes ikke at udgøre en hindring for fremtidig anvendelse af områdets grundvand, da forlægning af Dalby Møllebæk ikke forventes at have indflydelse på anvendelse af grundvand.</p>
<p>12. Kan anlægget påvirke</p> <ul style="list-style-type: none"> Historiske landskabstræk Kulturelle landskabstræk Arkæologiske værdier/landskabstræk Æstetiske landskabstræk Geologiske landskabstræk 				X	Projektet vurderes ikke at påvirke landskabstræk væsentlig negativt, da det vurderes at forlægning af Dalby Møllebæk ikke vil påvirke den rummelige og visuelle fornemmelse af landskabet væsentlig negativt.
<p>13. Giver anlægget anledning til</p> <ul style="list-style-type: none"> Øget trafikmængde Ændrede trafikmønstre Ændring i trafiksikkerheden 				X	I forbindelse med etableringsfasen, forventes der transport med gravemaskiner og arbejdsvogne til og fra projektet. Dog vurderes dette ikke at give anledning til øget trafikmængde, ændrede trafikmønstre eller ændring i trafiksikkerheden.
Arten og kendetegn ved den potentielle indvirkning på miljøet	Ikke relevant	Ja	Bør undersøges	Nej	
<p>14. Er der andre anlæg eller aktiviteter i området, der sammen med det ansøgte medfører en påvirkning af miljøet (kumulative forhold).</p>				X	Projektet gennemføres for at muliggøre, at den kommende sydlige ringvejsforbindelse kan krydse Dalby Møllebæk uden væsentlige indvirkninger på vandløbet. Den sydlige ringvej er miljøkonsekvensvurderet i forhold til vejens indvirkninger på Dalby Møllebæk, Der er her vurderet, at vejen kan anlægges uden væsentlige, negative indvirkninger på bækken.

Miljøscreening af projekt 'Forlægning af Dalby Møllebæk ved sydlig ringvej'

					<p>Forlægningen af Dalby Møllebæk har derfor ikke kumulative effekter i forhold til ringvejens indvirkning på bækken.</p> <p>Der er ikke kendskab til andre anlæg eller aktiviteter i området, som sammen med projektet vil medføre kumulative negative miljøpåvirkninger.</p>
15.. Er der andre kumulative forhold.				X	Der kendes ikke forhold som sammen med projektet vil danne kumulative forhold.
16 Tænkes anlægget etableret i et tæt befolket område.				X	Projektet tænkes ikke at være etableret i et tæt befolket område, da projektet befinder sig i landzone omkring dyrkede arealer.
17. Vil den forventede miljøpåvirkning række ud over kommunens område.				X	Der forventes ingen væsentlige negative miljøpåvirkninger ved projektet og forventes derved ikke at skabe en væsentlig negativ miljøpåvirkning ud over kommunens område.
18. Er området, hvor anlægget tænkes placeret, sårbart over for den forventede miljøpåvirkning.				X	Området forventes ikke at være sårbart i forhold til projektet. Der vil blive skabt klarhed om dette efter endt høring af berørte myndigheder.
<p>19. Kan anlægget påvirke områder, hvor fastsatte miljøkvalitetsnormer allerede er overskredet.</p> <ul style="list-style-type: none"> • Overfladevand • Grundvand • Naturområder • Boligområder (støj, lys, luft) 				X	<p>Der kendes ikke til områder, hvor fastsatte miljøkvalitetsnormer allerede er overskredet.</p> <p>Kolding kommunes Spildevandsteam, Vandforsyningsteam, Vandløbsteam og Naturteam er hørt i forbindelse med om der kendes til områder, hvor fastsatte miljøkvalitetsnormer allerede er overskredet. Ligeledes høres ovennævnte teams om det kan afvises at projektet vil medføre en væsentlig negativ påvirkning på:</p> <p>overfladevand, grundvand og naturområder.</p>
20. Den forventede miljøpåvirknings geografiske udstrækning i areal.					Projektets geografiske udstrækning er et mindre område på lokalt niveau. Dog forventes der ingen væsentlige negative miljøpåvirkninger i forbindelse med projektet.

Miljøscreening af projekt 'Forlægning af Dalby Møllebæk ved sydlig ringvej'

21. Omfanget af personer der forventes berørt af miljøpåvirkningen.		Projektet er placeret i et tyndt befolket område uden umiddelbare naboer. Der forventes ingen personer berørt i forbindelse med projektet.
22. Forventes miljøpåvirkningerne at kunne være væsentlige <ul style="list-style-type: none"> • Enkeltvis • Samlet 		Da projektet ikke forventes at udgøre væsentlige negative miljøpåvirkninger, forventes der ingen væsentlige negative miljøpåvirkninger hverken enkeltvis eller samlet.
23. Må den samlede miljøpåvirkning betegnes som kompleks.		Der forventes ingen negative væsentlige miljøpåvirkninger i forbindelse med projektet
24. Er der stor sandsynlighed for miljøpåvirkningen.		Der vurderes at være en stor sandsynlighed for miljøpåvirkning under anlægsfasen da Dalby Møllebæk forlægges, men der forventes ingen påvirkning af væsentlig negativ grad.
25. Er påvirkningen af miljøet <ul style="list-style-type: none"> • Varig • Hyppig • Reversibel 		<p>Påvirkningen vurderes som varig, da der er tale om en permanent forlægning af Dalby Møllebæk, men ikke af væsentlig negativ grad.</p> <p>Påvirkningen vurderes ikke som hyppig, da forlægningen sker en enkelt gang.</p> <p>Påvirkningen vurderes ikke at være reversibel, da der er tale om en permanent forlægning.</p>

Konklusion	Udfyldes af kommunen
Giver resultatet af screeningen anledning til at antage, at det anmeldte projekt vil kunne påvirke miljøet væsentligt, således at der er VVM-pligt.	<p>Det er Kolding Kommunes vurdering, at resultatet af screening ikke giver anledning til at antage, at det anmeldte projekt vil kunne påvirke miljøet væsentlig negativt.</p> <p>Projektet er derved ikke VVM-pligtig.</p>
Dato/Sagsbehandler	Mads D.U. Aagaard 13-06-2023

